



# 中建新疆建工 职称指引

中建新疆建工（集团）有限公司

人力资源部

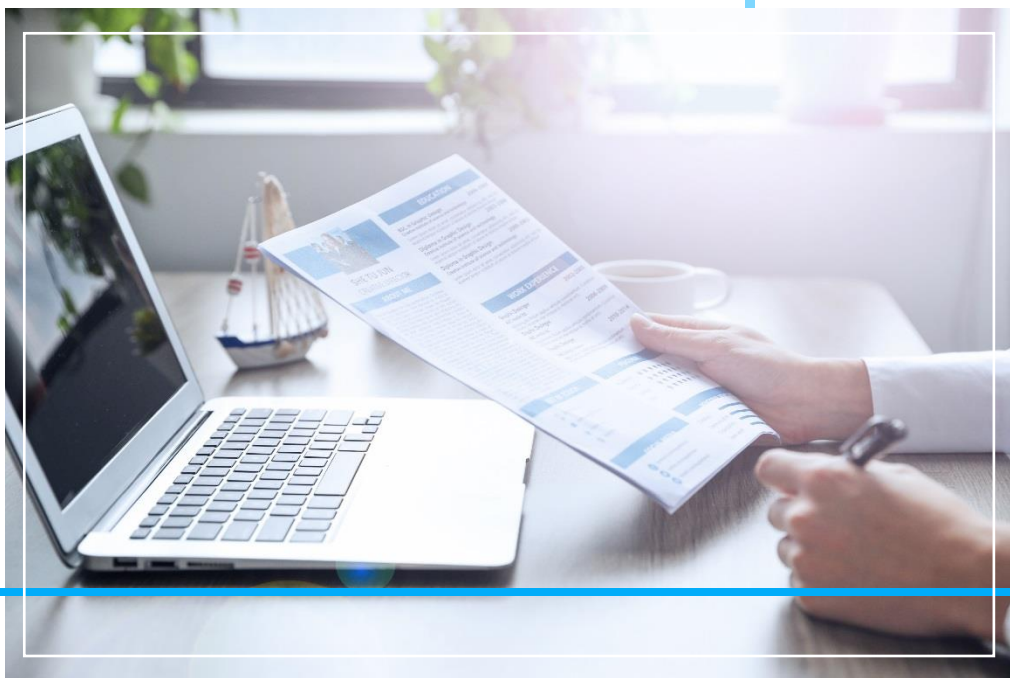
2021年10月



# 前言

Preface

- **职称评审是按照评审标准和程序，对专业技术人才品德、能力、业绩的评议和认定。职称评审结果是专业技术人才聘用等工作的重要依据。**





01

**职称管理规定**  
申报中建集团各序列

02

**职称管理规定**  
申报自治区各序列

03

**申报指引**

04

**赋分规则**



WEDOGREAT  
TEAMWORK

# 职称管理规定

## 申报中建集团各序列

TRAVELARTICLES

职称指引



# 评审权限

中建集团



正高级工程师  
正高级经济师  
正高级会计师  
高级政工师

新疆建工



高级工程师  
工程师  
政工师  
助理政工师

二级单位



助理工程师

经济及会计系列的初、中级职称全部实行社会化考试，高级经济与会计系列职称评定采取社会化考试与评审相结合的方式



# 评价体制

促进**职称制度与职业资格制度**有效衔接，在部分职业领域建立**专业技术类职业资格与职称对应关系**，申报人员取得相关职业资格且**注册到本单位的**，**可对应相应系列和层级的职称**，作为**申报高一级职称的条件**。如取得一级人力资源管理师、法律职业资格、注册会计师等职业资格证书，只对应经济师、会计师等中级待遇。如需取得经济、会计系列高级职称的，应通过社会统一考试取得经济师、会计师职称后方可申报相应高级评审

序号	职业资格名称	对应职称名称
1	注册消防工程师	一级：工程师 二级：助理工程师
2	注册核安全工程师	工程师
3	房地产估价师	经济师
4	注册造价工程师	工程师或经济师
5	注册城乡规划师	工程师
6	注册计量师	一级：工程师 二级：助理工程师
7	注册安全工程师	中级：安全工程专业工程师 助理：安全工程专业助理工程师
8	注册测绘师	工程师
9	注册会计师	会计师
10	注册建筑师	一级：工程师 二级：助理工程师

11	注册建造师	一级：工程师 二级：助理工程师	
12	监理工程师	工程师	
13	勘察设计注册工程师	注册结构工程师	一级：工程师 二级：助理工程师
		注册土木工程师	工程师
		注册化工工程师	工程师
		注册电气工程师	工程师
		注册公用设备工程师	工程师
		注册环保工程师	工程师
		注册石油天然气工程师	工程师
		注册冶金工程师	工程师
		注册采矿/矿物工程师	工程师
	注册机械工程师	工程师	
14	一级人力资源管理师	经济师	
15	法律职业资格	经济师	



# 基本条件

级别	具体级别	中专	专科	本科	硕士	博士
助理级	技术员（工程系列）	见习期满后，考察认定	见习期满后，考察认定	/	/	/
	助理工程师	取得技术员满4年	取得技术员满2年	见习期满后，考察认定	见习期满后，考察认定	/
	助理经济师	参加社会化考试				
	助理会计师	参加社会化考试				
	助理政工师	见习期满且从事相关专业工作满5年	见习期满且从事相关专业工作满3年	见习期满后，考察认定	见习期满后，考察认定	/
中级	工程师	/	取得助理工程师满4年	取得助理工程师满4年	取得助理工程师且从事本专业技术工作满2年	见习期满后，考察认定
	经济师	参加社会化考试				
	会计师	/	参加社会化考试			



# 基本条件

级别	具体级别	中专	专科	本科	硕士	博士
中级	政工师	/	取得助理政工师满4年	取得助理政工师满4年	取得助理政工师且从事本专业技术工作2年	见习期满后，考察认定
高级	高级工程师	/	/	取得相应系列的中级职称满5年	取得相应系列的中级职称满5年	取得相应系列的中级职称满2年
	高级经济师	/	取得相应系列的中级职称满10年，且通过全国统一的高级经济专业技术资格考试（5年内有效）	取得相应系列的中级职称满5年，且通过全国统一的高级经济专业技术资格考试（5年内有效）	取得相应系列的中级职称满5年，且通过全国统一的高级经济专业技术资格考试（5年内有效）	取得相应系列的中级职称满2年，且通过全国统一的高级经济专业技术资格考试（5年内有效）





# 基本条件

级别	具体级别	中专	专科	本科	硕士	博士
高级	高级会计师	/	取得相应系列的中级职称满10年，且通过高级会计实务考试	取得相应系列的中级职称满5年，且通过高级会计实务考试	取得相应系列的中级职称满5年，且通过高级会计实务考试	取得相应系列的中级职称满2年，且通过高级会计实务考试
	高级政工师	/	取得相应系列的中级职称满13年	取得相应系列的中级职称满5年	取得相应系列的中级职称满5年	取得相应系列的中级职称满2年
正高级	正高级工程师	/	/	取得相应系列的高级职称满8年	取得相应系列的高级职称满8年	取得相应系列的高级职称满8年
	正高级经济师	/	/	取得相应系列的高级职称满5年	取得相应系列的高级职称满5年	取得相应系列的高级职称满5年
	正高级会计师	/	/	取得相应系列的高级职称满5年	取得相应系列的高级职称满5年	取得相应系列的高级职称满5年
	教授级高级政工师	/	参加国资委组织的评审			



# 专业要求

## 工程

### 工程技术系列

生产管理、技术管理，勘察  
设计岗、信息化建设、  
科技研发等

## 会计

### 会计系列

财务管理、审计管理等

## 经济

### 经济系列

商务管理、投融资、法务管理、市场  
营销、企划、人力资源管理、行政管理  
等

## 政工

### 政工系列

新闻宣传、党建、团委、工会、纪检



# 专业要求

不得

## 非工程技术人员

非从事工程技术工作的人员原则上不得申报工程系列职称

禁止

## 经济与会计系列

禁止经济和会计系列人员为规避考试通过申报工程师的方式取得中级职称

禁止

## 非工程系列

禁止所学和所从事岗位为非工程系列的人员，以工程师职称为基础申报高级工程师、高级经济师或高级会计师职称

可以

符合转评条件的除外



# 申报人条件



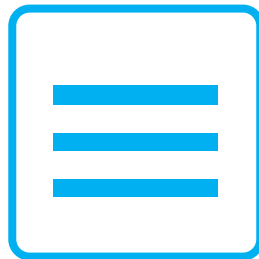
## 逐级申报

申报人一般应当按照职称层级**逐级**申报



## 规定期限

申报人应当在**规定期限**内提交申报材料，对其申报材料的**真实性**负责



## 处分

受到**记过**以上处分的，在受处分期间，**不得**申报参加职称评审



## 考核

对于上年度考核等级为**C**的员工，**不得**申报参加职称评审



# 破格条件



海外高层次人才  
急需紧缺人才

合理放宽  
学历、年限



连续两年  
考核为优秀

工作年限可破格  
最多一年



取得  
相关执业资格

工作年限可破格  
最多一年



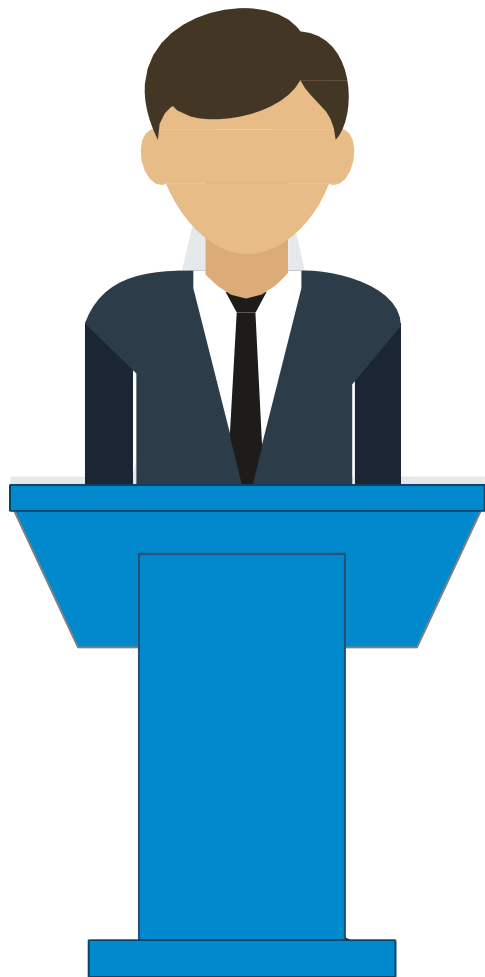
疫情防控应急项目做  
出突出贡献的

工作年限可破格  
最多一年

工作年限：以上均符合，最多放宽一年，不累加

取得职称的时间，以人事部门发文认定日期为准

# 个人纪律



## 弄虚作假

**对个人在申报过程中弄虚作假，提供虚假材料的一经查实，三年内不得再次申报**



WEDOGREAT  
TEAMWORK

# 职称管理规定

## 申报自治区各序列

TRAVELARTICLES

职称指引



# 基本条件

级别	具体级别	中专	专科	本科	硕士	博士
助理级	助理工程师	中等专科学历，从事本专业工作满3年	大学专科学历，从事本专业工作满2年	大学本科学历，从事本专业工作满1年	/	/
	助理经济师	参加社会化考试				
	助理会计师	参加社会化考试				
	助理政工师	/	从事思想政治工作3年以上	从事思想政治工作1年以上	/	/
中级	工程师	从事本专业工作满15年，取得助理工程师任职资格满5年	取得助理工程师任职资格满5年	取得助理工程师任职资格满4年	从事本专业工作满1年	/
	经济师	参加社会化考试				
	会计师	参加社会化考试				





# 基本条件

级别	具体级别	中专	专科	本科	硕士	博士
中级	政工师	/	取得助理政工师任职资格4年以上，并从事思想政治工作7年以上。	取得助理政工师任职资格4年以上，并从事思想政治工作5年以上	从事思想政治工作3年以上	/
高级	高级工程师	/	/	取得工程师任职资格满5年	取得工程师任职资格满5年	从事本专业工作满1年
	高级经济师	/	取得经济师专业技术资格后，从事本专业工作满10年	取得经济师专业技术资格后，从事相关工作满5年	取得经济师专业技术资格后，从事相关工作满5年	从事本专业工作满1年



# 基本条件

级别	具体级别	中专	专科	本科	硕士	博士
高级	高级会计师	/	取得会计及相关专业中级任职资格后，从事本专业工作满10年	取得相应系列的中级职称满5年，且通过高级会计实务考试	取得会计及相关专业中级任职资格后，从事本专业工作满5年	具备博士学位，从事本专业工作满1年
	高级政工师	/	取得政工师任职资格7年以上并从事思想政治工作15年以上	取得政工师任职资格5年以上并从事思想政治工作10年以上	取得政工师任职资格4年以上并从事思想政治工作8年以上	从事思想政治工作1年以上
正高级	正高级工程师	/	/	取得高级工程师任职资格满5年	取得高级工程师任职资格满5年	博士后出站，从事本专业工作满2年
	正高级经济师	/	/	取得高级经济师任职资格满5年	取得高级经济师任职资格满5年	博士后出站，从事本专业工作满2年
	正高级会计师	/	/	取得高级会计师任职资格后，从事本专业工作满5年	取得高级会计师任职资格后，从事本专业工作满5年	博士后出站，从事本专业工作满2年



WEDOGREAT  
TEAMWORK



# 申报指引

BUSINESSHOSPITALITY



# 准备材料

1.填写《职称申报表》、《职称申报汇总表》



填写完成将电子版/纸质版交本单位人力资源部

2.原始学历证书复印件

3.原始学位证书复印件

4.后取学历证书复印件

5.后取学位证书复印件

同时留存扫描件，方便申报时使用  
扫描件要求清晰，推荐使用扫描机

6.教育部学历证书电子注册备案表

2002年后（含）取得学历证书人员，网址：<https://www.chsi.com.cn/>  
在2002年前取得的学历证书，也务必提供学信网学历证明，认证方法如下：  
**第一步：进入学信网--国内教育的也在这里**



中国高等教育学生信息网(学信网)

教育部学历查询网站、教育部高校招生阳光工程指定网站、全国硕士研究生招生报名和调剂指定网站

首页 学籍查询 学历查询 在线验证 **出国教育背景服务** 图像校对 学信档案 高考 研招 港澳台招生 四六级查分 征兵



# 准备材料

**第二步：然后就轻松了，点击申请**

网上申请

流程短，速度快。

网上填写申请信息、上传材料图片、完成网上支付。

现场办理

本人携带申请材料现场办理。

**提醒：提前准备好毕业证、身份证（正反面）电子版（图片文件不超过2M）**

## 出国教育背景信息服务



中国高等教育  
学历认证报告



中国中等教育  
学历验证报告  
(仅供海外留学等  
特殊需求申请)



中国高等学校  
学生成绩验证  
报告



中国高等学校  
招生入学考试  
成绩验证报告



中国中等学校  
学生成绩验证  
报告  
(仅供海外留学等  
特殊需求申请)



普通高中毕业  
水平考试（会考）  
成绩验证报告

[点击进入网上申请系统 \(Start an Application\)](#)





# 准备材料

7. 现有职称证书复印件

助理级和通过执业资格证书认定中级者无需准备，同时准备扫描件

8. 各种获奖及荣誉证书

执（职）业资格证书

注册证书复印件

通过执业资格证书认定中级者和使用注册证书破格者必须提供证书复印件同时准备扫描件

9. 申报人员2019及2020年度年度绩效考核结果

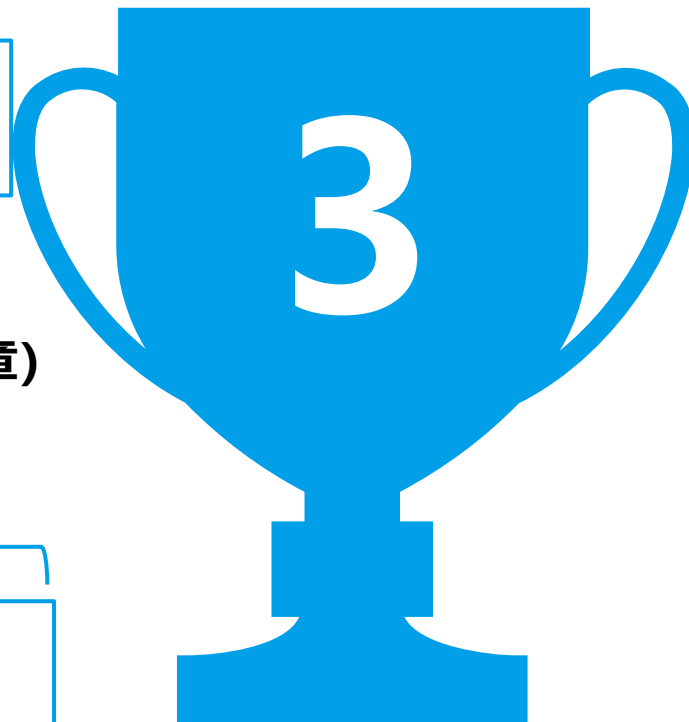
(本单位考核文件或人力资源部出具考核结果并加盖本单位公章)

10. 所在单位对申报人员公示结果1份

9、10由本单位人力资源部出具

注：重点来了，申报中建集团各序列职称和申报自治区各序列职称的最大区别！

- ✓ 申报中建集团各序列职称需准备“课件”，详细要求见“课件要求”
- ✓ 申报自治区各序列职称需准备“著作论文”，详细要求见“著作论文要求”
- ✓ 申报自治区各序列职称需完成继续教育培训工作
- ✓ 继续教育网址：<https://www.xjzcsq.com/>





# 课件要求



附件1: 课程大纲  
范例.xls



附件2: 课件范例.ppt



附件3: 学员用书  
范例.docx



附件4: 测试卷范  
例.doc



附件5: 案例范例.docx

**(一)、 课程大纲:** 是对该培训课程的总括性说明, 简要描述即可, 一般包括培训目的, 课程主要内容, 讲师, 目标学员, 课时等内容。

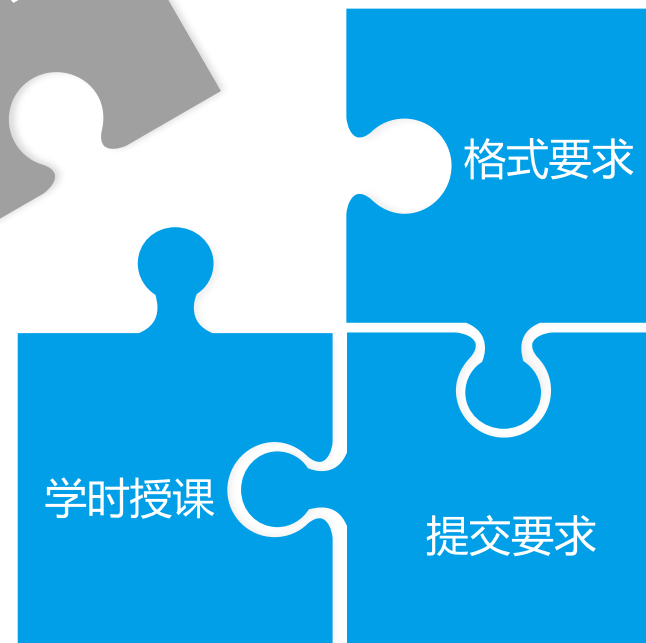
**(二)、 授课用PPT:** 课堂教学使用, 涵盖全面课堂教学内容。

**(三)、 试题:** 测试学员学习效果的工具。

**(四)、 学员用书:** 是专门为学员制作的学习指导用书, 引导学员理解课程内容。

**(五)、 课堂使用的案例、练习及其他辅助学习资料:** 是教学辅助工具, 帮助学员理解并应用所学内容。

其中 (一)、 (二)、 (三) 必须具备。





# 课件要求

## （一）、模板要求

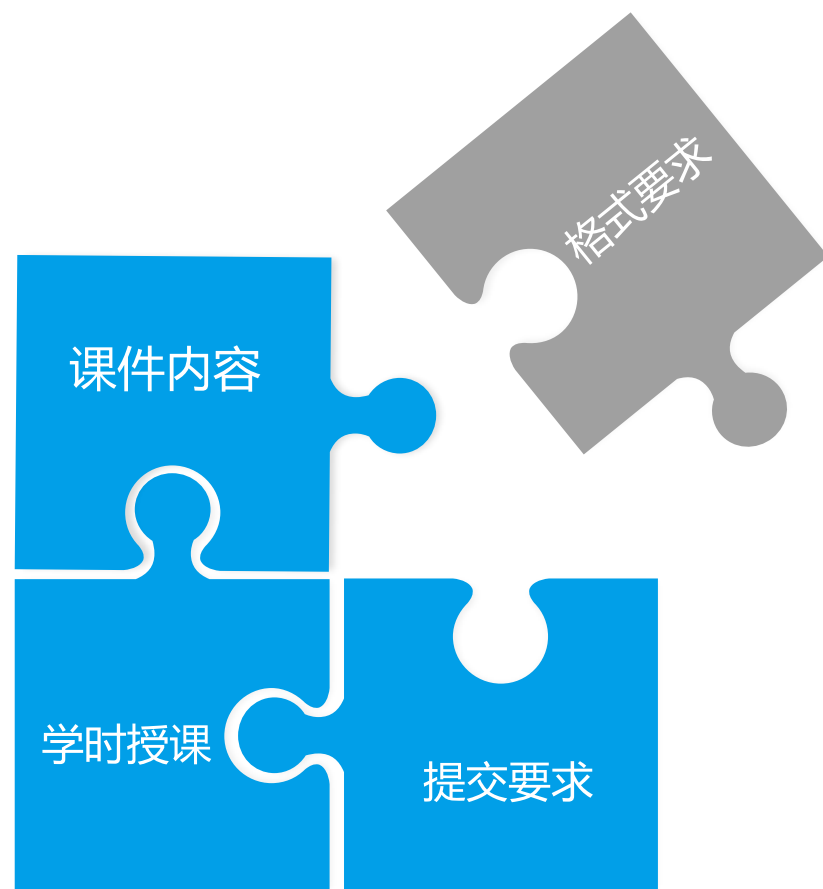
课程需使用统一PPT模板。当由于课程特殊需求，需要使用其他PPT模板时，必须在模板右上角添加中国建筑的标识。

## （二）、结构要求

教材结构包括：封面、目录、正文。各页面的具体要求如下：

1.封面：课程标题（应清晰表明专业方向和解决的主要问题或课程主要内容，如高层建筑施工质量问题分析）。

2.目录：为便于插入目录索引时自动生成目录，要求每章节的标题应设定为“标题”格式，标题级别根据具体知识点确定。





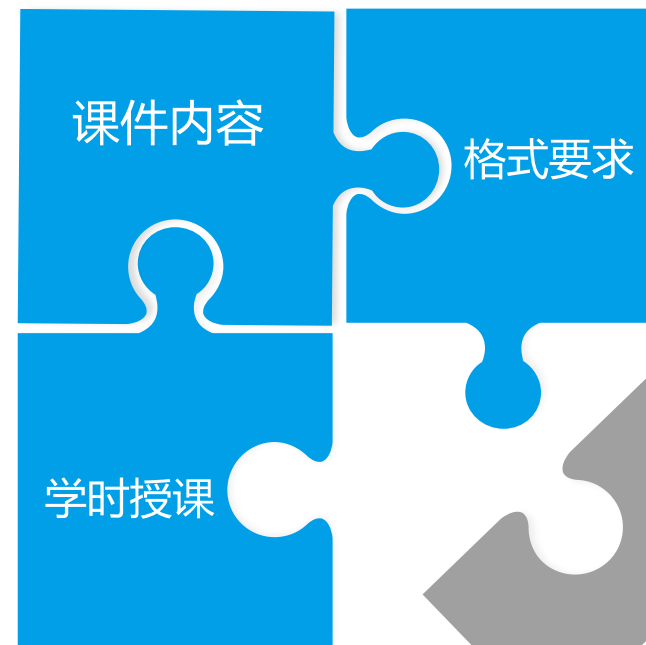


# 课件要求

(一)、提交的课程资料应当较为完备，按照《课程提交资料》逐项对应提交电子版材料。

## 课程提交资料

文件夹命名格式为“所属单位简称+姓名+申报级别+课程名称”	
文件夹内目录	1.课程大纲（共几页）
	2.授课PPT（共几页）
	3.测试题（共几页）
	4.学员用书（共几页）
	5.案例、练习及其他资料（共几页）
	.....



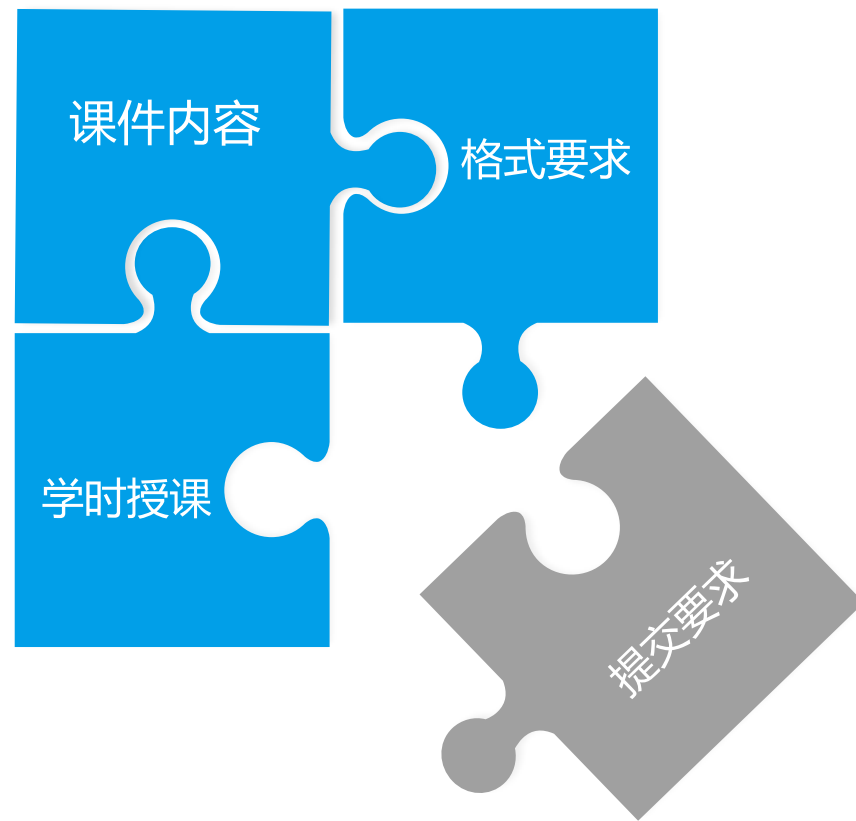


# 课件要求

**(二)、提交的课程资料应为本人所属专业相关内容，能代表本人专业技术水平。**

## **(三)、试题要求**

- 1.试题可采取单选、多选、填空、计算、简述、论述等形式。**
- 2.选择题分值不超过出题分值的50%。**
- 3.以实际工作场景中必须具备的知识、技能为主要测试内容：如技术、经济类应含必要的测算、计算等内容，施工现场必要的识图、图纸分析等。**
- 4.试题提交时应一并提交一份标准答案。**



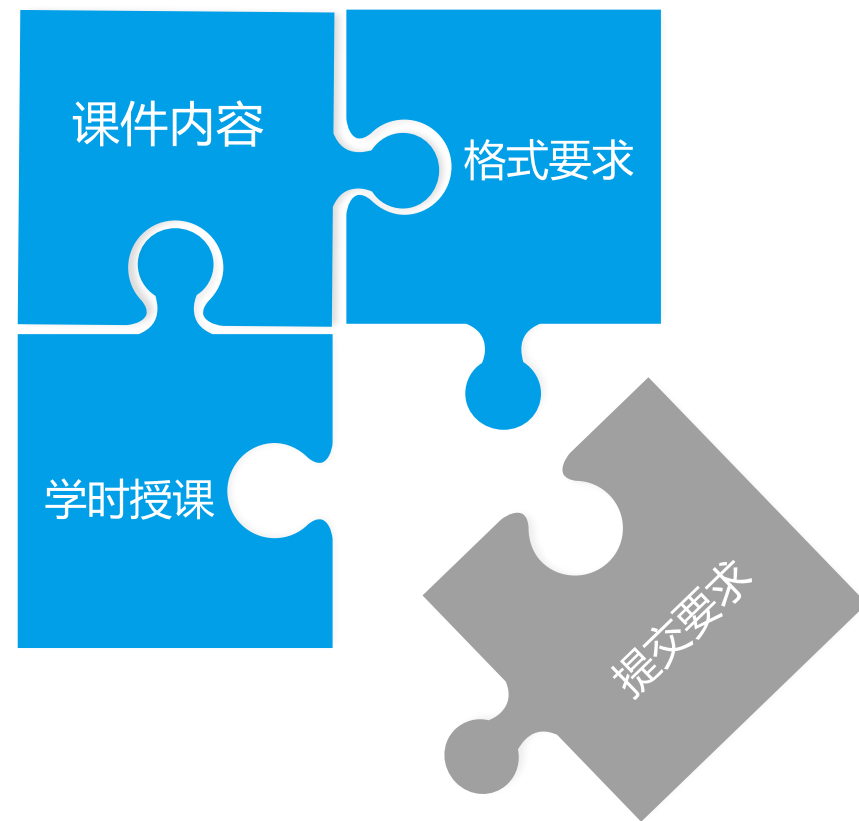


# 课件要求

## (四)、案例要求

字数不少于2000字，应含：

- 1.事件、情景或场景的描述；
- 2.问题、冲突的引发；
- 3.实际应对时具体的措施、解决的方案；
- 4.遗留的问题，改进方向，建议的思考框架和解决措施；
- 5.必要的数字、图表、照片或视频等材料。





# 课件要求

申报级别	中级	高级	正高级
最低学时	>1学时	>3学时	>6学时
课程的对象	工作满3年，基本能独立完成工作任务的员工	工作满6年，能较好地独立完成工作任务，并能作为资浅的员工提供资源和指导的员工	工作满9年，具备本专业领域内一定深度、广度的专业知识、技术和经验的员工
课程呈现形式	可3个10分钟以上的微课或1个课堂教学课程	课堂教学	课堂教学
试题数目	>20题	>50题	一套测试卷
案例要求	-	1个完整案例	2个完整案例





# 著作论文

级别	具体级别	著作论文
助理级	助理工程师	独立撰写的思想政治工作研究论文在地（厅）级以上报刊公开发表或收入地（厅）级以上学位论文集、成果集1篇
	助理经济师	/
	助理会计师	/
	助理政工师	/
中级	工程师	取得助理工程师任职资格后，具备下列条件之一： 1.正式出版本专业学术专著、技术专著、译著1部（本人撰写5千字以上）。 2.在自治区级以上专业刊物发表论文（第一作者）1篇以上；并撰写能够反映本人学识和理论水平的论文（第一作者）3篇及以上。 3.县及县以下单位专业技术人员，提供反映本人学识和理论水平代表作品2篇以上。
	经济师	/
	会计师	/



# 著作论文

级别	具体级别	著作论文
中级	政工师	取得助理政工师资格后，符合下列条件之一： 1.在地（厅）级以上报刊上独立或作为第一作者发表思想政治工作研究论文1篇。 2.有关思想政治工作的学术论文收录入自治区思想政治工作研究会办公室编辑的论文成果集。
高级	高级工程师	取得工程师任职资格后，具备下列条件之一： 1.正式出版本专业学术专著、技术专著、译著1部（本人撰写1万字以上）。 2.在自治区级以上级别专业刊物公开发表论文（第一作者）3篇以上。 3.在国际学术会议上宣读专业论文（第一作者）1篇以上，或在国内学术会议上宣读专业论文（第一作者）2篇以上，并被收入论文集。 4.县及县以下单位专业技术人员，提供反映本人最高学识和理论水平代表作品3篇以上。
	高级经济师	取得经济师专业技术资格后，具备下列条件之一： 1.公开出版财政经济专业的专著或译著1部（本人独立撰写2万字以上）。 2.在国内公开发行的期刊、报纸发表财政经济专业论文（第一作者，不少于2000字）2篇以上，发表的论文与本专业工作具有高度相关性和一定的创新性。 3.县(区)及以下单位专业技术人员，可结合本职工作及专业特点独立撰写2篇以上与工作岗位有关的经济分析报告、调研报告或年度财务工作报告等会计工作研究性论文，经评审专家评定具有一定的实用价值（不少于3000字）。



# 著作论文

级别	具体级别	著作论文
高级	高级会计师	<p>具备下列条件之一：</p> <ol style="list-style-type: none"> <li>1. 公开出版会计专业的专著或译著1部（本人独立撰写2万字以上）。</li> <li>2. 在国内公开发行的期刊、报纸上发表会计、经济专业论文2篇以上，发表的论文与本专业工作具有高度相关性和一定的创新性（第一作者，不少于2000字）。</li> <li>3. 县(区)及以下单位专业技术人员，可结合本职工作及专业特点独立撰写2篇以上与工作岗位有关的经济分析报告、调研报告或年度财务工作报告等会计工作研究性论文，经评审专家评定具有一定的实用价值（不少于3000字）。</li> </ol>
	高级政工师	<p>取得政工师资格后，符合下列条件之一：</p> <ol style="list-style-type: none"> <li>1. 正式出版思想政治工作方面的学术著作1部，本人撰写5万字以上。</li> <li>2. 在省（部）级以上公开发行的报刊、自治区党委宣传部部刊上独立或作为第一作者发表对实际工作有指导作用、有较高水平的研究论文1篇。</li> </ol>
正高级	正高级工程师	<p>取得高级工程师任职资格后，具备下列条件之一：</p> <ol style="list-style-type: none"> <li>1. 正式出版本专业学术专著、技术专著、译著1部（本人撰写5万字以上）。</li> <li>2. 在自治区级以上专业刊物公开发表本专业论文（第一作者）5篇以上。</li> <li>3. 在国际学术会议上宣读专业论文（第一作者）4篇以上。</li> <li>4. 在国内学术会议上宣读、交流专业论文（第一作者）4篇以上，并被收入论文集。</li> </ol>
	正高级经济师	<p>取得高级经济师任职资格后，具备下列条件之一：</p> <ol style="list-style-type: none"> <li>（一）正式出版本专业学术专著、技术专著、译著1部（本人撰写10万字以上）。</li> <li>（二）在自治区级以上经济类专业刊物上公开发表本专业论文（独著）5篇以上。</li> <li>（三）在国际学术会议上宣读有价值的本专业论文（第一作者）2篇以上，或在国内学术会议上宣读、交流本专业论文（第一作者）3篇以上并被收入论文集。</li> </ol>
	正高级会计师	<p>取得高级会计师任职资格后，具备下列条件中的2项：</p> <ol style="list-style-type: none"> <li>1. 公开出版会计专业有较高学术价值的专著或译著1部（本人撰写部分10万字以上）。</li> <li>2. 在省级以上公开出版发行的专业学术刊物上发表会计专业论文3篇以上（第一作者），其中1篇论文与本专业工作具有高度相关性且具有较高的实用价值和学术价值。</li> <li>3. 主持完成自治区级以上会计及相关专业科研类课题2项以上，且担任课题负责人或课题组排名前3名，并撰写主要内容，经自治区以上主管部门组织的同行专家鉴定通过，具有较高价值。</li> </ol>



WEDOGREAT  
TEAMWORK



# 赋分规则

BUSINESSHOSPITALITY





# 赋分规则

建工人力资源部秉持以业绩成果为导向，细化量化赋分办法，于2020年9月出台《中建新疆建工（集团）有限公司建筑工程专业量化赋分试行办法》，本着服务申报人、降低填报难度的原则，力求职称评审工作做到申报**简单化**、政策**公开化**、赋分**透明化**、结果**公正化**。

- 一、学历赋分(10分，详见附表)
  - 二、专业工作年限赋分(10分，详见附表)
  - 三、年度考核赋分(10分，详见附表)
  - 四、实践能力经历赋分 (30分，详见附表)
  - 五、任现职以来成果赋分(高级20分，中级10分，详见附表)
  - 六、个人专业工作奖励赋分(10分，详见附表)
  - 七、标准课程制作赋分(高级10分，百分制\*0.1，中级20分，百分制\*0.2，详见附表)
- 注：详细赋分规则可点击下方《中建新疆建工（集团）有限公司建筑工程专业量化赋分试行办法》查看哦！！



附件2：  
中建新疆



# 感谢阅读

中建新疆建工（集团）有限公司

人力资源部

2021年10月